

MÁTE SKLEP? A MOHLA BYCH HO VIDĚT?

Dnes už by paní Jechovou z filmu Kulový blesk většina majitelů nemovitostí zklamala a na tuto legendární větu odpověděla záporně. Ne však Karolína s Matějem, kteří při stavbě přízemního bungalovu uvažovali velmi prakticky: život rodiny se odehrává v jednom podlaží a odkládané věci včetně technického zařízení patří pod zem. Paní Jechová by ovšem neuspěla ani u nich – svůj nový domov se rozhodně nechystají prodávat.





Práce v Praze znamenala pro čtyřčlennou rodinu život v bytě 3 + kk na Zličíně. Karolína však v jižních Čechách, odkud oba s manželem pocházejí, vyrůstala v rodinném domě, a tak měla srovnání obou životních stylů. Touha po větším životním prostoru s možností pobývání na zahradě nakonec převážila, a to zejména s ohledem na děti. Hledali tedy kvůli rozumnému dojíždění do práce pozemek blízko metropole, ale zároveň v přírodě, až narazili na lokalitu u Berouna. Zde se nacházela vyhovující parcela, navíc již opatřená inženýrskými sítěmi. „To nám výrazně zjednodušilo začátek stavby,“ vzpomíná Karolína. „Zatím tady sice trochu pokulhává občanská vybavenost, ale nabídka místních služeb i lékařů se postupně rozšiřuje a brzy to čeká i kapacitu školy.“

Zacileno na pasiv

V čem měli oba manželé od začátku jasno, byl důraz na energetickou strán-

ku domu. „Pasivní dům je úsporný, ekologický a z dlouhodobého hlediska nám dává velký smysl,“ říkají svorně. O jiné možnosti tedy ani neuvažovali, a jejich rozhodnutí navíc ve výsledku usnadnila i vypsaná dotační podpora, kterou se jim podařilo využít. „Čerpali jsme podporu NZÚ – oblast B – Novostavba, tedy pro komplet novostavbu v pasivním standardu,“ upřesňuje Matěj. „Tenkrát to bylo asi půl milionu.“ Finanční rozvaha tak rázem slibovala nejen racionální provozní náklady budoucího domu, ale i smysluplnost počáteční investice do pasivního standardu. Na základě tohoto přesvědčení tedy i autora individuálního návrhu svého budoucího domu hledali mezi projekčními kancelářemi, které se na pasivní domy zaměřují.

„Chce to nevybírat projekční kancelář nebo stavební firmu jen podle nejnižší ceny,“ zdůrazňuje Karolína. „Důležitější je spolehlivost, kvalita a otevřená komunikace. Pro nás byly stěžejní reference.“

Když víte, za kým jít

Matějova stavební firma již měla několik předchozích zkušeností se společností projektydomu.cz. „Všechno vždy probíhalo zcela profesionálně, a tak jsme i náš vlastní dům rádi svěřili do jejich rukou.“ I tentokrát se vložená důvěra vyplatila. Architekt Lubomír Korčák si nejprve důkladně načetl jejich denní rutiny i životní styl či potřeby jednotlivých členů rodiny a v závislosti na nich pak vypracoval projekt přízemního bungalovu s velkorysým podzemním zázeminím.

Jak vzpomíná Karolína: „Komunikace s ním byla vždy hladká, stačilo pět společných schůzek a za necelé dva měsíce byl projekt na světě.“ Zcela přitom respektoval požadavky investorů na funkčnost, orientaci vůči světovým stranám i technologie. A Matěj svou ženu doplňuje: „Spolupráce s projektydomu.cz byla opravdu bezproblémová. Oceňuji zejména rychlost a ochotu řešit naše požadavky na změny během provádění projektové dokumentace.“



Komentář ARCHITEKTA



Ing. arch. Lubomír Korčák

Ztvárnit představy Karolíny a Matěje o jejich novém domově pro nás byla radost. Architektonické pojetí jejich bungalovu představuje moderní, promyšlené a vysoce funkční bydlení. Vstup do domu je elegantně a prakticky řešen přes zastřešené parkovací stání, které poskytuje komfortní příchod suchou nohou do domu. Z přístřešku vstupujeme nejprve do zádveří, které se okamžitě otevírá do hlavního obytného prostoru. Tím jsou eliminovány zbytečné chodby a přechody, což vytváří pocit vzdušnosti a plynulosti.

Dispozice je rozdělena do zón s ohledem na světové strany. Severní strana bungalovu je vyhrazena pro vstupní a pomocné prostory, jako jsou zádveří, šatny, koupelna a WC. Naopak veškeré obytné místnosti – od obývacího pokoje po ložnice v klidové zóně v zadní části domu – jsou orientovány na jih. Propojení interiéru s exteriérem je stěžejním designovým prvkem. Velké prosklené plochy od podlahy ke stropu na jižní fasádě opticky zvětšují prostor a umožňují přímý výstup na terasu, a plynule tak integrují zahradu do každodenního života. Tato orientace místností není náhodná, je klíčovým prvkem pasivního solárního designu, který zajišťuje celodenní proslunění a přirozené tepelné zisky, čímž výrazně snižuje energetickou náročnost provozu. Aby však tato prosklená plocha v letních měsících nezpůsobovala nežádoucí přehřívání, je nutností zajištění efektivního stínění. Řešením jsou promyšlené přesahy střechy a exteriérové žaluzie, které v létě, kdy je slunce vysoko, brání přímému slunci vniknout dovnitř, zatímco v zimě, kdy je slunce níže nad obzorem, umožní jeho pronikání a přirozené vytápění interiéru.

Zajímavostí tohoto bungalovu je částečné podsklepení. V zádveří je umístěno schodiště vedoucí do suterénu, který skrývá veškeré technologie a úložné prostory, čímž udržuje nadzemní část dokonale čistou a určenou výhradně pro komfortní bydlení bez rušivých elementů. Výsledkem je architektonicky ucelené, funkční a energeticky optimalizované bydlení, které dokonale naplňuje moderní představy o komfortním bungalovu.



Promyšlená dispozice

Výsledkem společného plánování se tak velmi brzy stal přízemní bungalov obdélníkového půdorysu, částečně podsklepený (80 m²) a citlivě zasazený do svažitého pozemku. „Prostorná vstupní hala s dostatkem úložného prostoru pro boty a kabáty všech čtyř členů rodiny byla naším snem,“ vzpomínají. „V zádveří se nachází i schodiště do sklepa, který ukrývá technickou místnost, prádelnu, kutilský koutek i místo pro ukládání sezónních věcí, tak aby obytná část zůstávala volná a uklizená.“ S ohledem na pořízení fotovoltaiky totiž logicky padla volba na plochou střechu, takže se úložné prostory ve sklepě hodí i místo chybějící půdy.

Obytná část je výrazně orientovaná na jih. „To byl jeden z našich hlavních požadavků. Chtěli jsme celou tuhle stranu domu prosklenou jak kvůli prosvětlení interiéru, tak kvůli pasivním solárním ziskům,“ uvádí Karolína. Na její přání také vznikla velkorysá, moderně pojatá kuchyně s ostrůvkem, dveřmi do spíže a velkým oknem, které si paní domu chválí hlavně během vaření. „Důležité pro mě je, že přitom vidím na ostatní členy rodiny i ven do zahrady.“ Kuchyň je totiž propojená s jídelnou a obývacím pokojem a vzdušný celek dotváří přímý vstup na terasu.

Na severní straně se nachází koupelna s volně stojící vanou, samostatné WC a také pokoje. „Ke každému jsme pů-



vodně chtěli vlastní šatnu, abychom se vyhnuli vestavěným skříním. Nakonec jsme dětem pořídili jednu společnou a naše šatní část je součástí ložnice.“ Kompromisní řešení bylo třeba zvolit i ohledně parkování. „Místo garáže máme zastřešené parkovací stání pro dvě auta, včetně nabíječky na elektromobily.“ Zato zahrada nabízí překvapivě praktické zázemí – ať už altánek pro pobyt venku i v dešti, nebo ateliér, kde se kromě pracovního prostoru nachází i sklad a malé sociální zázemí.

Realizace a technologie

Jasným zadáním od začátku byla i zděná stavba na klíč – a ani o dodavateli nebylo třeba přemýšlet. Jak jsme již zmínili, Matěj sám totiž má stavební firmu, která již dříve pasivní domy realizovala. Manželé tak mimo jiné měli i kontakty

na jejich uživatele, u kterých mohli načerpat inspiraci a zkušenosti. „Bydlení v pasivu má velké výhody – zejména zdravé vnitřní prostředí a úspory energie. Jednoznačně velkým pomocníkem a výhodou pak je řízené větrání s rekuperací – i v zimě máme doma čerstvý vzduch, aniž bychom si vyvětrali teplo. Navíc pomáhá třeba i s odtahem při vaření a na toaletě nahradí hlučný větrák. Vstupní investice se u moderních ekologických zařízení vrátí díky nízkým provozním nákladům.“

Kromě rekuperace se o vytápění starají elektrické topné rohože a fólie pod podlahovou krytinou. „Podle nás je třeba technologie vybírat tak, aby je člověk opravdu využil. Pasivní dům pro nás představuje sázku na jistotu: je úsporný, komfortní a připravený na budoucnost.“ Fotovoltaika je zde doplněná praktickými venkovními žaluziemi, které brání přehřívání i unikům tepla a pomáhají udržet energetickou náročnost domu ve třídě A – mimořádně úsporná. Roční provozní náklady na celý dům jsou přibližně 45 000 Kč.

Interiérový design jako koníček

Zařizování domu bylo pro Karolínu velkou příležitostí realizovat se v tom, co ji baví. „Kombinaci masivu a skla považuji za nadčasovou,“ vysvětluje pořízení jídelního stolu s masivní deskou na skleněných nohách a skleněného kuchyňského ostrůvku.

Záležit si dala i na výběru designových svítidel či doladění atmosféry podsvícenými policemi. „Líbí se mi naše stylová pohovka i kombinace obkladů stěn a máme tady i takové vychytávky jako vyzděné sedátko ve sprše nebo shoz na prádlo z koupelny rovnou do prádelny.“



Co se týče zahrady, její koncept si nechali připravit od zahradní architektky, ale o realizaci se postarali sami. „Měli jsme hned na začátku investovat do kapénkové závlahy a travních kobereců – ušetřilo by to spoustu času i práce.“

Na svůj pasivní dům nedají dopustit

Dnes již rodina na novém místě žije tři roky a nic by neměnila – dům očekávání svých majitelů zcela naplnil. Jak Matěj hodnotí průběh prací? „Samotná stavba trvala rok, se stavebním povolením to byly téměř dva. „Jedinou komplikací přitom bylo vytopení přívalovými dešti před finální pokládkou dřevěných podlah a následné měsíční

vysoušení sanační firmou. Jinak tomu nemáme co vytknout.“

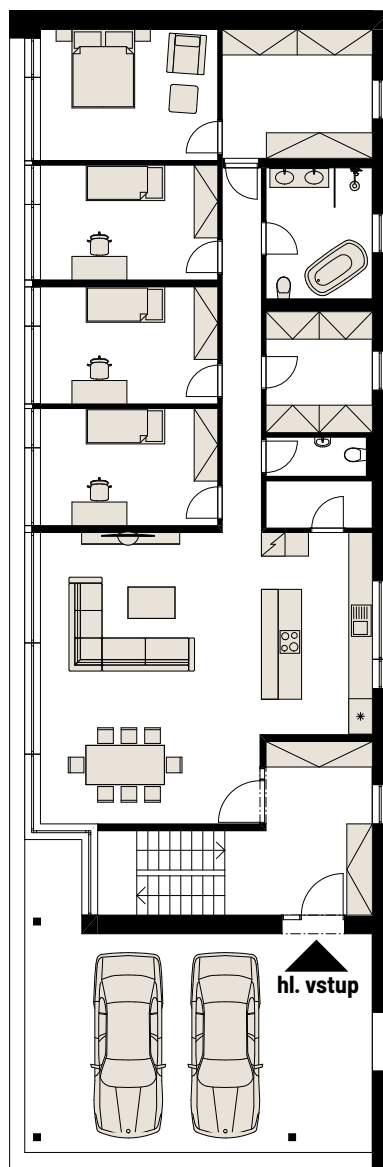
„Jsme rádi, že tu nemáme schody a že díky praktickému sklepu máme veškeré technologie i nepořádek skryté mimo obytnou část,“ doplňuje ho Karolína. „Kdybychom se měli znovu rozhodovat, volili bychom stejně. Nepřestává nás těšit náš velkorysý prostor a soukromí. Z dnešních standardních velikosti bytů je mi trochu ouzko,“ připouští.

Závěrem se oba shodují: „Základem správného plánování domu je orientace vůči světovým stranám, dostatek úložných prostor a funkční dispozice. Je třeba dobře definovat všechna svá přání a potřeby, aby se jim projekt mohl přizpůsobit. A to se nám povedlo na jedničku.“

TECHNICKÉ PARAMETRY:

Typ domu:	pasivní
Zastavěná plocha:	300 m ²
Užitná plocha:	243 m ²
Podsklepení:	80 m ²
Dispozice:	5 + kk
Konstrukční systém:	zděná stavba z vápenopískových cihel + zateplení EPS Greywall
Založení:	základová deska s pasy
Střecha:	skládaný železobetonový strop s následnou skladbou ploché zelené střechy
Zdroje energie:	rekuperační jednotka + elektrické topné rohože a fólie + fotovoltaika
Větrání:	řízené, kombinace aktivní a pasivní rekuperační jednotky
Měrná potřeba primární energie:	47 kWh/m ² .rok
Měrná potřeba tepla na vytápění:	12 kWh/m ² .rok
Součinitel prostupu tepla stěnou:	0,109 W/m ² K
Autor arch. návrhu a projektu:	Ing. arch. Lubomír Korčák
Projekt:	projektydomu.cz
Realizace:	Rammsta s.r.o.

1. NP



1. PP

